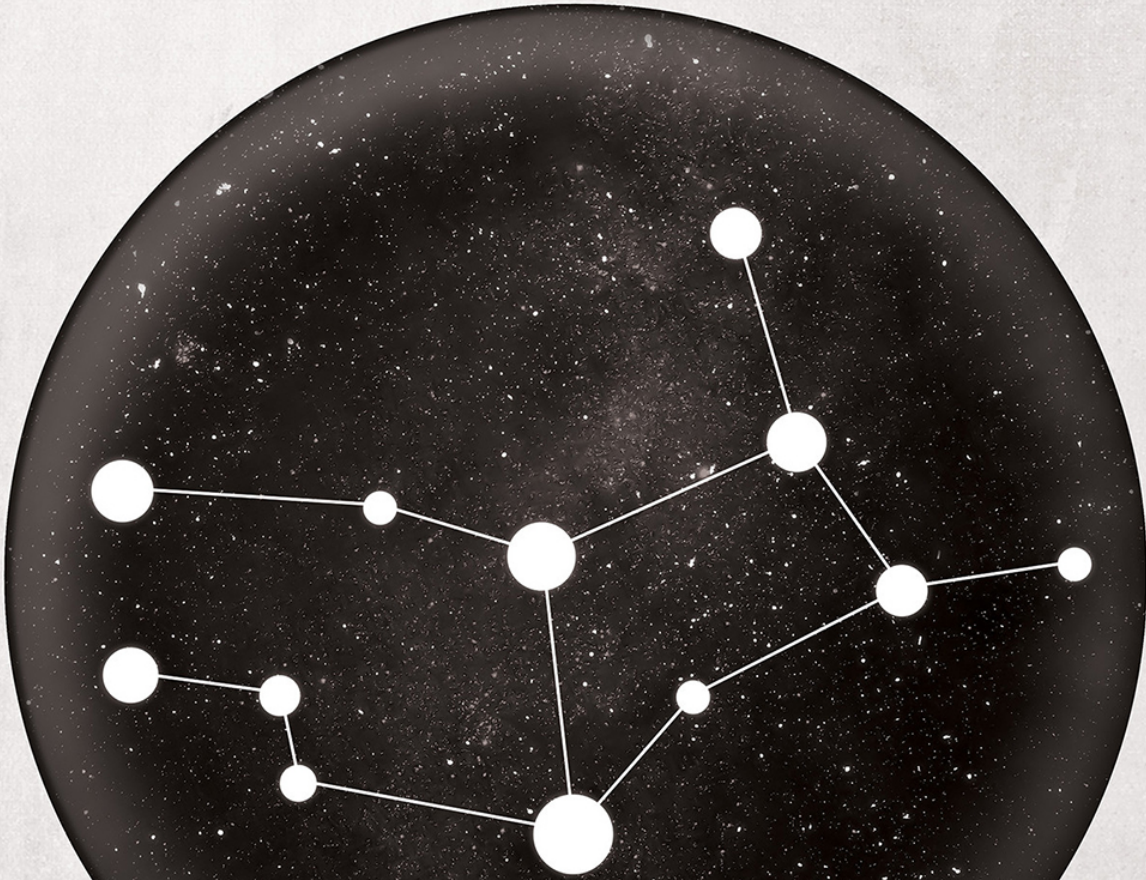


حقائق عن كوكبة العذراء



حقائق عن كوكبة العذراء



www.nasainarabic.net

@NasalnArabic f NasalnArabic NasalnArabic NasalnArabic NasalnArabic



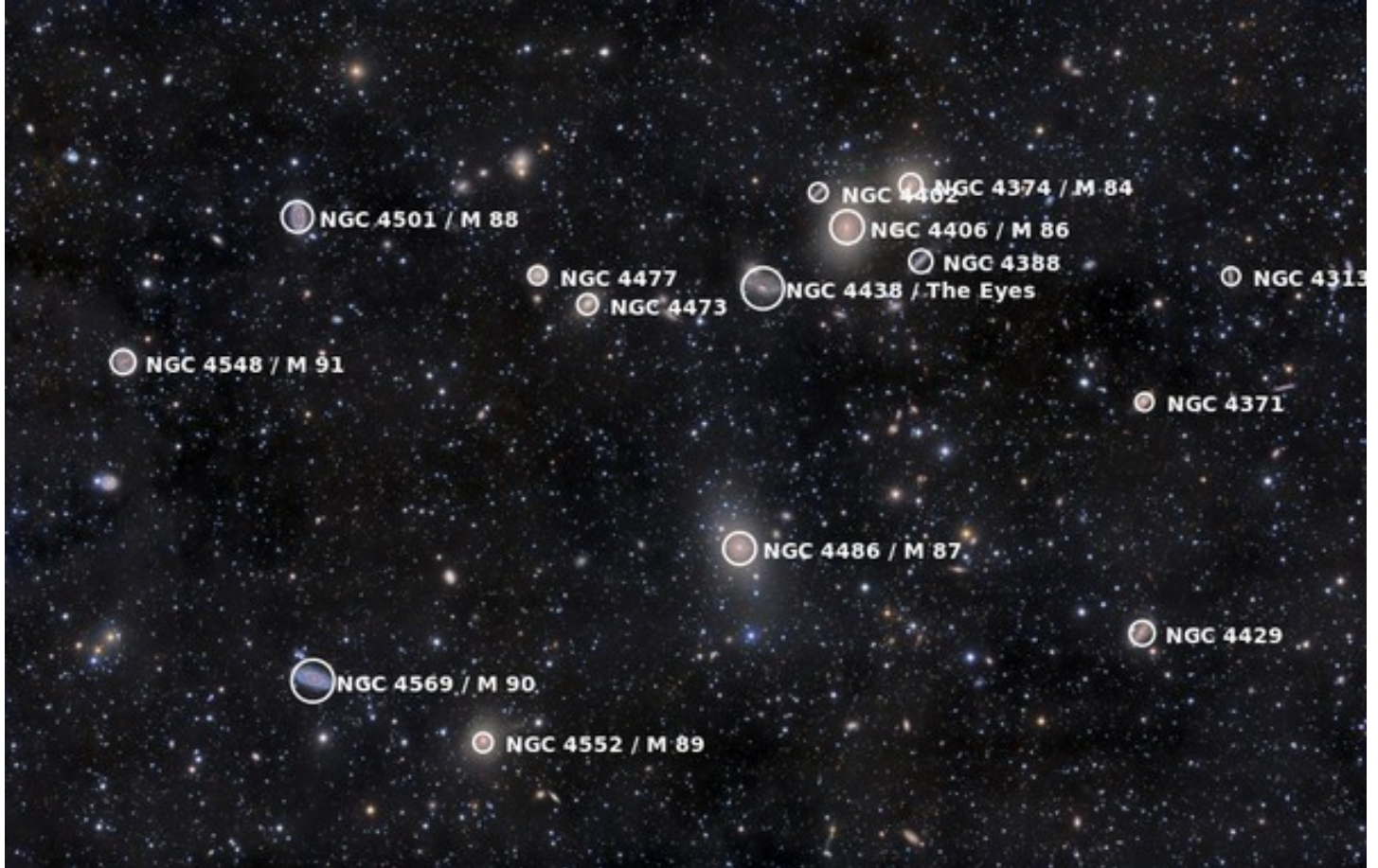
تحتوي كوكبة العذراء Virgo على 26 كوكباً خارجياً exoplanets وهي الكواكب التي توجد خارج المجموعة الشمسية. تدور حول 20 نجم، بالإضافة إلى عشرة على الأقل من أجرام ميسييه السماوية. تُعتبر العذراء أكبر كوكبة في دائرة البروج Zodiac، كما أنها ثاني أكبر كوكبة بعد كوكبة الشجاع Hydra.

كيف تعرف موقع كوكبة العذراء؟

تغطي كوكبة العذراء 1294 درجةً مربعة من قبة السماء. أغلب نجوم كوكبة العذراء خافتة، إلا أنه يسهل تحديد نجم السنبله Spica بسبب

لونه الأبيض المزرق الساطع في السماء. يمكن لمراقبي السماء الاستعانة بكوكبة الدب الأكبر **Big Dipper** كدليل لتحديد موقع كوكبة العذراء.

اتبع انحناء مقبض الدب الأكبر نزولاً باتجاه الجنوب الشرقي حتى تصل إلى نجم السماك الرامح **Arcturus** الساطع، الموجود في كوكبة العواء **Bootes**، واتبع القوس حتى تصل إلى النجم الساطع التالي، ألا وهو نجم السنبله. هناك عبارة تساعدك على تذكر ذلك: "اتبع قوس السماك الرامح وأسرع باتجاه السنبله **Follow the arc to Arcturus, then speed on to Spica**".



هناك أكثر من ألف مجرة معروفة ضمن عنقود العذراء المجري. حقوق الصورة NASA/ Rogelio Bernal Andreo

ارتبطت كوكبة العذراء بالخصوبة والزراعة في الأساطير القديمة، كما أنها تظهر في السماء خلال الصيف والربيع بالنسبة للمراقبين في نصف الكرة الشمالي وفي الشتاء والخريف بالنسبة للمراقبين في نصف الكرة الجنوبية.

- المطلع المستقيم: 13 ساعة
- الميل: 0 درجة
- مرئية بين درجتي عرض 80 و -80
- أفضل وقت للرصد: شهر مايو/أيار بتمام الساعة التاسعة مساءً.

يُعتبر نجم السنبله، المعروف أيضاً باسم ألفا العذراء **Alpha Virginis**، أكثر النجوم سطوعاً في كوكبة العذراء. ويأتي في المرتبة السادسة عشر لأكثر النجوم سطوعاً في سماء الليل ويعتبر نموذجاً مثالياً تقريباً لنجم ذي سطوع من الدرجة الأولى. كما يصنف كعملاق

أزرق بحجم أكبر بمرتين ولمعانٍ أكثر بـ 2300 مرة من الشمس ويبعد عن الأرض مسافة 260 سنة ضوئية، ويُعرف "بسنبلة القمح" التي تحملها العذراء.

ثاني أكثر النجوم سطوعاً في كوكبة العذراء هو النجم الثنائي غاما العذراء **Gamma Virginis**، المعروف أيضاً باسم بورىما **Porrira** وأريتش **Arich**. ويأتي العملاق الأصفر إبسيلون العذراء **Epsilon Virginis** في المرتبة الثالثة، والذي يُعرف أيضاً باسم مُقدم القطاف أو جامع العنب.

ويعتبر نجم زيتا العذراء **Zeta Virginis** أو هين **Heze** قزماً أبيضاً، ويتميز بمدة دورانه القصيرة بشكلٍ استثنائي والتي تقل عن نصف يوم. يضم نجم 70 العذراء **Virginis 70** أحد أول الكواكب الخارجية المعروفة، وكوكب آخر تم تأكيد كتلته التي تصل إلى 7.5 مرة من كتلة كوكب المشتري.

يضم عنقود العذراء المجري 11 جسماً فضائياً عميقاً **deep space objects** تم فهرستها من قِبل تشارلز ميسييه **Charles Messier**، بعددٍ أكثر من أي كوكبةٍ أخرى باستثناء كوكبة القوس **Sagittarius** التي تضم 15 جسماً.

الأسطورة

ترتبط كوكبة العذراء بالهة العدالة اليونانية دايك **Dike**، و بيرسيفون **Persephone**، ابنة إلهة الحصاد ديميتير **Demeter**. وفقاً للأساطير اليونانية، تعرضت الأرض لفصل ربيعٍ أبدي حتى قام إله العالم السفلي بخطف عذراء الربيع بيرسيفون.

في التنجيم أو الفلك، والذي لا يُعتبر علماً حقيقياً، برج العذراء هو العلامة الخامسة في دائرة البروج، حيث يُمثل الأشخاص المولودين بين 23 أغسطس/آب و 22 سبتمبر/أيلول.

• التاريخ: 2017-03-29

• التصنيف: النظام الشمسي

#كوكبة العذراء #دائرة البروج #الكواكب النجمية #اساطير النجوم #الخرائط السماوية



المصطلحات

• الكواكب الخارجية (Exoplanets): أو الكواكب الموجودة خارج النظام الشمسي.

المصادر

• space

• الصورة

المساهمون

- ترجمة
 - Azmi Salem
- مُراجعة
 - مريانا حيدر
- تحرير
 - أنس الهود
- تصميم
 - مكي حسين
- صوت
 - ميسم مصري
- مكساج
 - ميسم مصري
- نشر
 - مي الشاهد