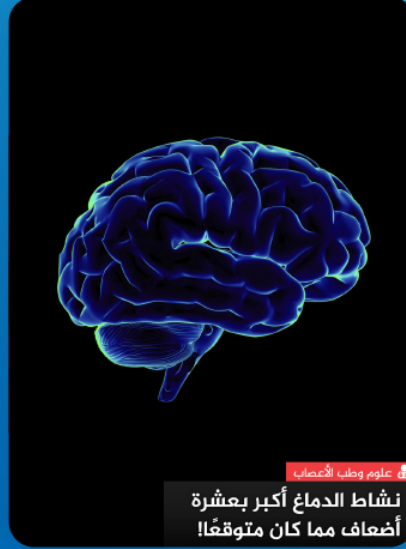


رحلة بين مقالات ناسا بالعربي خلال شهر تشرين الثاني



رحلة بين مقالات ناسا بالعربي خلال شهر تشرين الثاني



www.nasainarabic.net

@NasalnArabic

NasalnArabic

NasalnArabic

NasalnArabic

NasalnArabic



تبعد الشمس عنا بضعة مئات من الأميال فقط، عند سماعك لهذه العبارة لأول وهلة ستقول بأن هذا الكلام خاطئ وغير منطقي، حسناً، إنه خاطئ وغير منطقي بالفعل، وللحديث عن ذلك بمزيد من التفاصيل نبدأ معكم متابعتنا لرحلتنا لشهر تشرين الثاني/نوفمبر مع مقال يتحدث عن **درس ممتع عن التداخل بين الفيزياء والفن** ويستحق أن تحفظه للمرة القادمة التي يحاول فيها أحدهم أن يخبرك أن الثقافة الفنية ليست مهمة أو أن الشمس لا تبعدُ عنا سوى بضع مئات من الأميال، رحلتنا ما زالت في البداية وما أكثر محطات هذه الرحلة في درب العلم، فمحطتنا التالية ستكون عن **المذنب سويفت تتل** والذي يُعدّ مذنباً كبيراً، حيث يبلغ طول قطر نواته 26 كيلومتراً (16 ميلاً)، وهذا أكبر من ضعفي حجم الجسم المفترض الذي أدى إلى انقراض الديناصورات.

إذا كنت تراقب النجوم ليلاً فلا بد أنك سألت نفسك كيف يستطيع العلماء قياس بُعد المسافات عن النجوم؟ حسناً، إن الطريقة التي

يستخدمها علماء الفلك في قياس بُعد النجوم هي جزء أساسي وحقلٌ فعال في علم الفلك، كيف ذلك؟ **محطتنا التالية ستجيب**، نبقى ضمن مجال الأسئلة والأجوبة مع **خمس إجابات لخمس أسئلة فيزيائية عصية الحل!** وبعد أن تعرفنا على تلك الإجابات نستكمل رحلتنا مع سلسلة تعليمية بعنوان أصل القمر وأسرار الرجل فوق القمر بأجزائها الأربعة حيث شكّل أصل القمر واحداً من أكبر ألغاز العلم في العصر الحديث، وحتى القديم وسنحاول في هذه السلسلة من المقالات تناول هذا الموضوع بعمق، فقد بقي القمر لمدة تزيد عن نصف قرن وهو يحير أفضل العقول في العلم، وبالنسبة لإبريك أسفوغ **Erick Asphaug** فقد طُفح الكيل، **الجزء الأول، الجزء الثاني، الجزء الثالث، الجزء الرابع.**

الموقف التالي لا يقل أهمية عن سابقاته فقبل بضعة سنين ما كنا لنعرف ما هو الذكاء الاصطناعي، لكنه بدأ الآن يضع جذوره في حياتنا ويستمر في التمدد في كل مجالاتها. لذلك من الضروري أن نعرف ما **أثره عليها وما هي آراء عمالقة المجال**، نبقى ضمن التكنولوجيا حيث **طوّر باحثون إلكترونيات جديدة مستوحاة من الليغو Lego**، يمكنها جعل مجال الإلكترونيات أكثر سهولة وفاعلية في الوقت نفسه. ولاحظ الباحثون أنّ ضعف البصر قد تمكّنوا من بناء حواسيبهم الخاصة، وذلك بعد إعادة تصميم الدارات وجعل الأجزاء المتوافقة في الدارة، متوافقة بالشكل أيضاً.

نتابع سوية مع علوم الأعصاب **بدراسة جديدة** أُجريت في جامعة كاليفورنيا يمكن أن تغير مفهوم العلماء عن آلية عمل الدماغ، هل ستنتهي رحلتنا في بحر علوم الأعصاب هنا؟ كلا لن تنتهي وسنكملها مع **اكتشاف جديد قد يمكننا أخيراً من تفسير منشأ الوعي**، نكمل رحلتنا ضمن علوم الأعصاب مع اكتشاف وجود **خلايا نوعية في الجهاز المناعي** تلعب دوراً رئيساً في إصلاح الدماغ.

وفي محطة البيئة ستوفر تسلا **نظاماً كاملاً لتخزين الطاقة الناتجة عن مزرعة الرياح** عن طريق بطارياتها، ماهي تسلا؟ وكيف ستقوم بذلك؟

نبقى ضمن محطة البيئة حيث لا بد وأن استوقفك في يوم من الأيام طائر بألوان زاهية لفتت نظرك وأعجبت بها ولكن هل سألت نفسك يوماً من أين تأتي هذه الألوان؟ الإجابة على **هذا المقال**، رحلتنا ما زالت مستمرة وتحديداً عند **عشرة أمور مثيرة للاهتمام** عن الطاقة.

والمحطة ما قبل الأخيرة ضمن رحلتنا هي **جلسة التصوير الفلكية** التي قامت بها ناسا بالعربي بالتعاون مع الباحثون السوريون لرصد زخات شهب الأسيديات في دولة الإمارات.

نختم وإياكم متابعتنا خلال شهر تشرين الثاني مع مجموعة من **الصور الفلكية الرائعة**، والتي تحوي كل صورة منها معلومات شيقة ومفيدة على أمل أن نلتقاكم الشهر المقبل في رحلة جديدة على درب العلم والمعرفة.

• التاريخ: 2017-12-06

• التصنيف: رواد العمل التطوعي

#nasainarabic #ناسا بالعربي #رواد العمل التطوعي



المساهمون

• متابعة مواقع التواصل الاجتماعي

- هبة الأمين
- ذو الفقار الجنزير
- شريف دويكات
- أحمد فوزي
- منار بيطار
- روان زيدان
- أنس عبود
- نور سلمان
- عبود الخطيب
- عبد الرحمن محيي
- عبد الحميد الأشول
- فاطمة عبد الرزاق
- حازم سيجري
- نورهان عبد المنصف

• إعداد

- أنس عبود

• تحرير

- مريانا حيدر

• تصميم

- أحمد أزميزم

• نشر

- أنس عبود